



A l'entame de leur parcours universitaire, les étudiants francophones natifs maîtrisent-ils vraiment leur langue pourtant « maternelle » ?
Cas de la Belgique francophone.

PICCALUGA Myriam

València, 2-10-2025

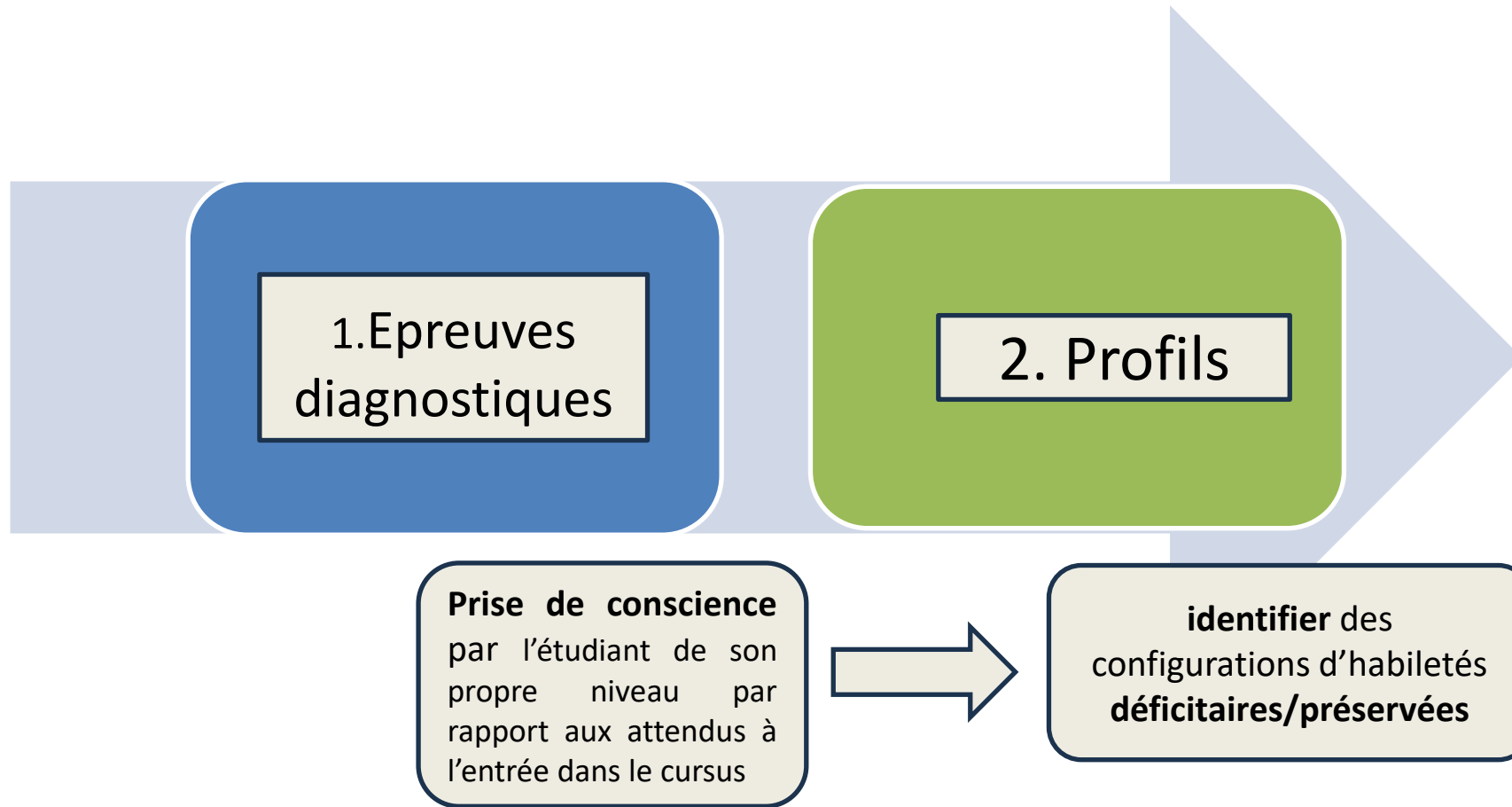
1. Contexte
2. Conception du dispositif d'évaluation
3. Elaboration des épreuves évaluatives
4. Résultats
5. Évolution : le projet MLFU
6. Réflexions

Contexte

- Umons, FPSE, octobre 2021: campagne d'évaluation des prérequis
 - Épreuves « diagnostiques »
 - 4 domaines (biologie, math, **français**, anglais)
 - 450 primo-inscrits (orientations psychologie, sc. de l'éducation, logopédie)
 - En début d'année académique
 - Équipe **SMSL**: **M**étrologie et **S**ciences du **L**angage
- Recommandations de l'ARES (2017, 56):
 - «*Dans le contexte d'un enseignement obligatoire n'organisant pas d'examen terminal généralisé à l'échelle de son territoire comme, par exemple, le baccalauréat français, il est **indispensable** ...*
 - *d'établir, pour tout futur étudiant, **un diagnostic** de ses connaissances, de ses capacités et de ses compétences.*»
- **Promouvoir la réussite**
 - par l'identification des prérequis et la mesure de leur maîtrise auprès des étudiants.

Conception du dispositif d'évaluation (octobre 2021)

Finalités de l'évaluation



Conception du dispositif d'évaluation; quels aspects de la LM ?



Printemps 2021
Décision FPSE

Conception de l'épreuve:
quoi évaluer ?

les media... la baisse du niveau

- Dénoncé depuis des décennies dans tout l'espace francophone
- Débats et polémiques
- Au niveau de l'enseignement supérieur

➤ *Aude Denizot, professeur de droit à l'Université du Mans (2022)*

- « Leurs copies, faites de phrases **mal orthographiées** qui bien souvent n'ont **aucun sens**,... » ;
- «Aujourd'hui on trouve des fautes **élémentaires** dans les copies de nos **meilleurs** élèves»

➤ *Corps enseignant FPSE*

- Travaux de qualité médiocre **même en Master**
- Mémoire de fin d'études : problèmes tant au niveau de la forme que du **contenu** (compte-rendu d'articles scientifiques)



Compréhension en profondeur d'un texte

Epreuve inter-facultaire à l'entrée (Romainville, 2006)

Compréhension en profondeur d'un texte

Epreuve inter-facultaire à l'entrée (Romainville, 2006)

1. Appréhender globalement un texte

Taux de réussite entre
60 et 70 %

2. Percevoir le sens de mots non spécialisés dans un contexte donné

Taux de réussite entre
60 et 70 %

3. Comprendre les relations logiques

Taux de réussite entre
20 et 45 %

Compréhension en profondeur d'un texte

Epreuve inter-facultaire à l'entrée (Romainville, 2006)

**appréhender
globalement un
texte**

- Taux de réussite
entre **60 et 70 %**

**percevoir le sens de
mots non spécialisés
mais abstraits dans
un contexte donné**

- Taux de réussite
entre **60 et 70 %**

**comprendre les
relations logiques**

- Taux de réussite
entre **20 et 45 %**

Conclusions

- difficultés profondes à **comprendre un texte dans sa globalité** et dans sa **complexité polyphonique**
- des difficultés à **prendre de la hauteur**

Les recherches

Les difficultés en orthographe

- **Études** visant une comparaison de résultats d'élèves dans le temps (Dejonghe et al. ,1996; Manesse et Cogis, 2007); Drouailière, 2013).
- Manesse et Cogis (2007):
 - évaluation des performances en orthographe des élèves du CM2 à la troisième
 - **Différences entre les résultats en 1987 et en 2005?**
 - Statu quo en **orthographe lexicale** ;
 - Différences Significatives en **orthographe grammaticale**
 - La majorité des erreurs grammaticales (55 %) résultent de règles non appliquées

Conception du dispositif d'évaluation



UMONS
Université de Mons

Octobre 2021

Évaluation diagnostique
Épreuve de Français

Printemps
2021
Décision FPSE

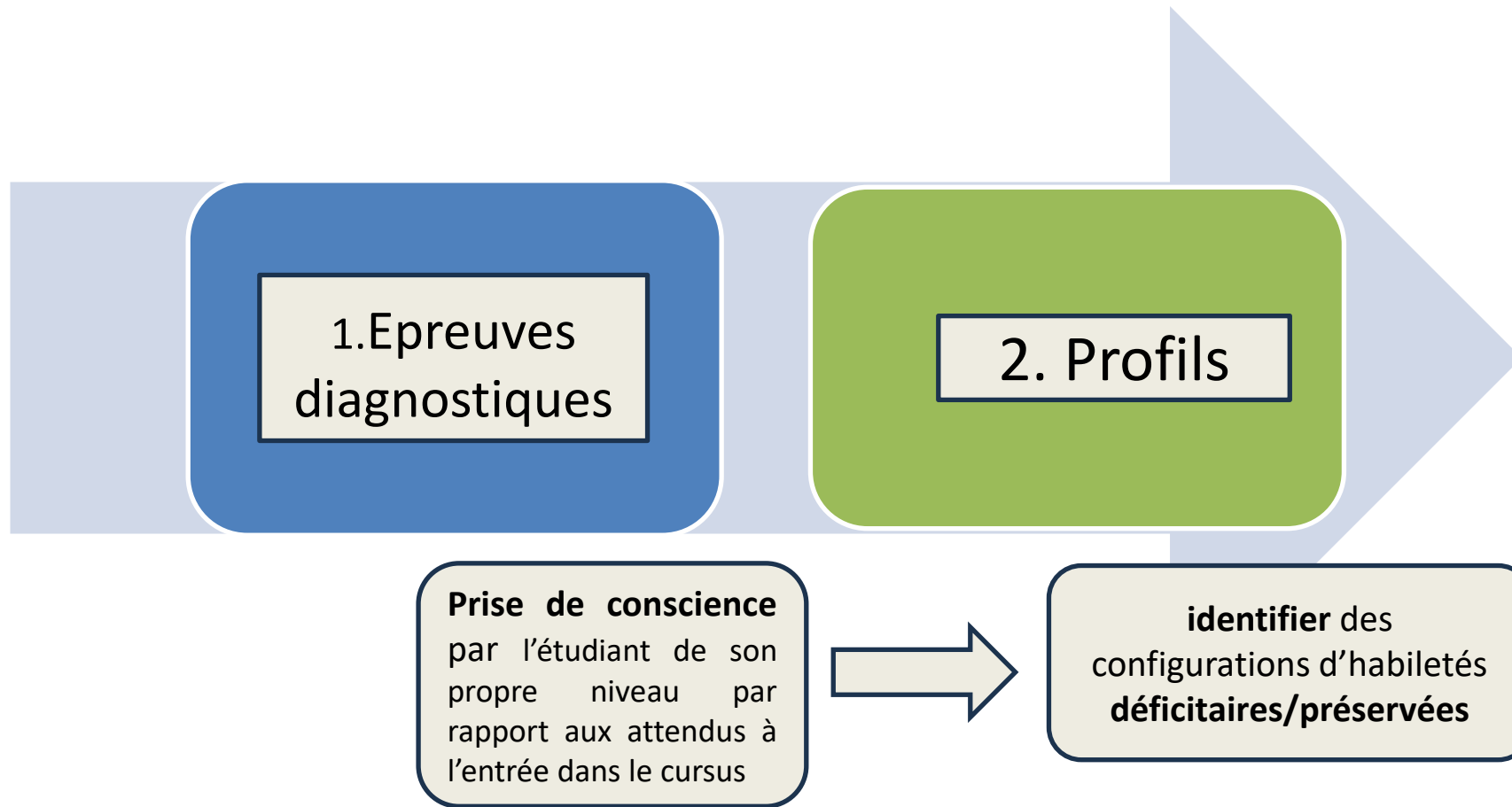
quoi évaluer ?

Octobre 2021

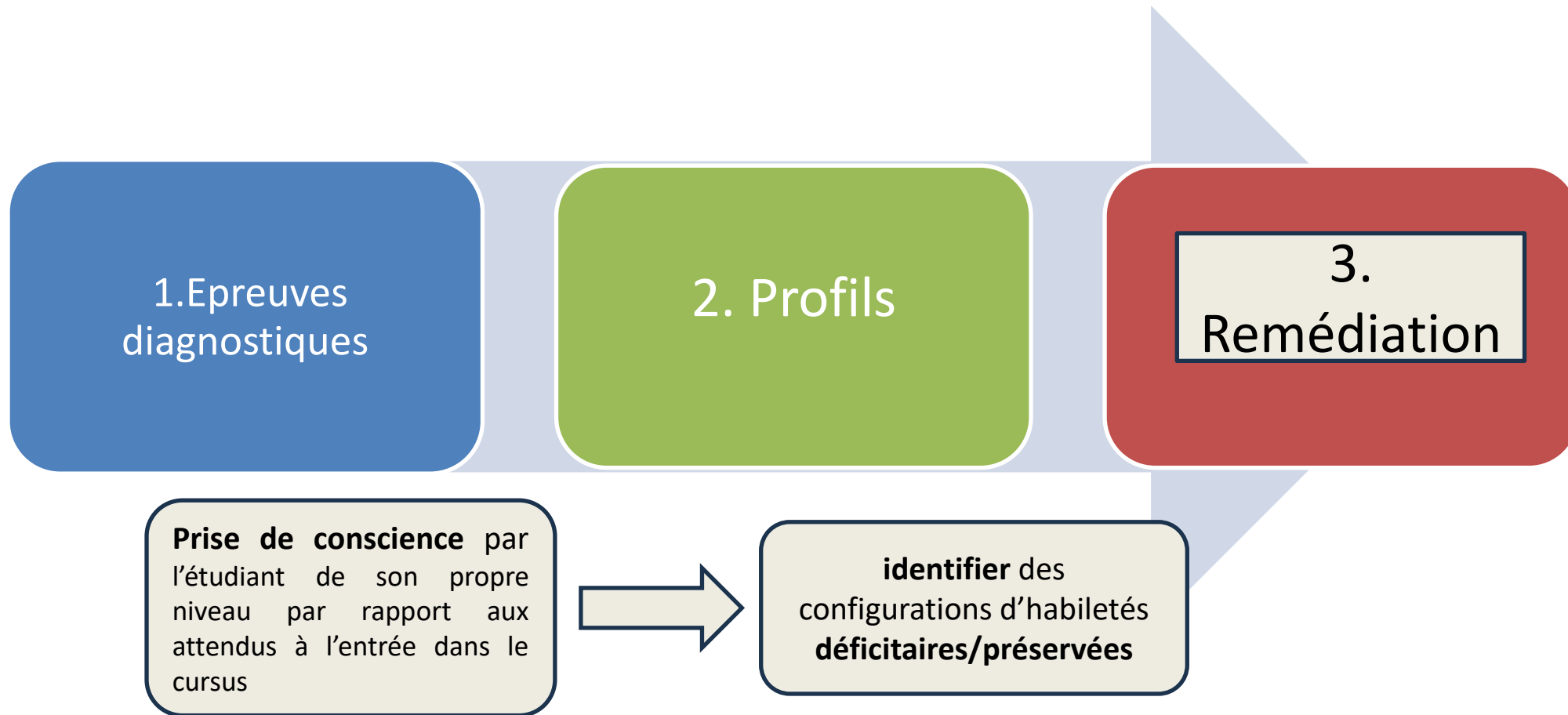
- Orthographe grammaticale
- Compréhension écrite de textes de type universitaire

Conception du dispositif d'évaluation (2021)

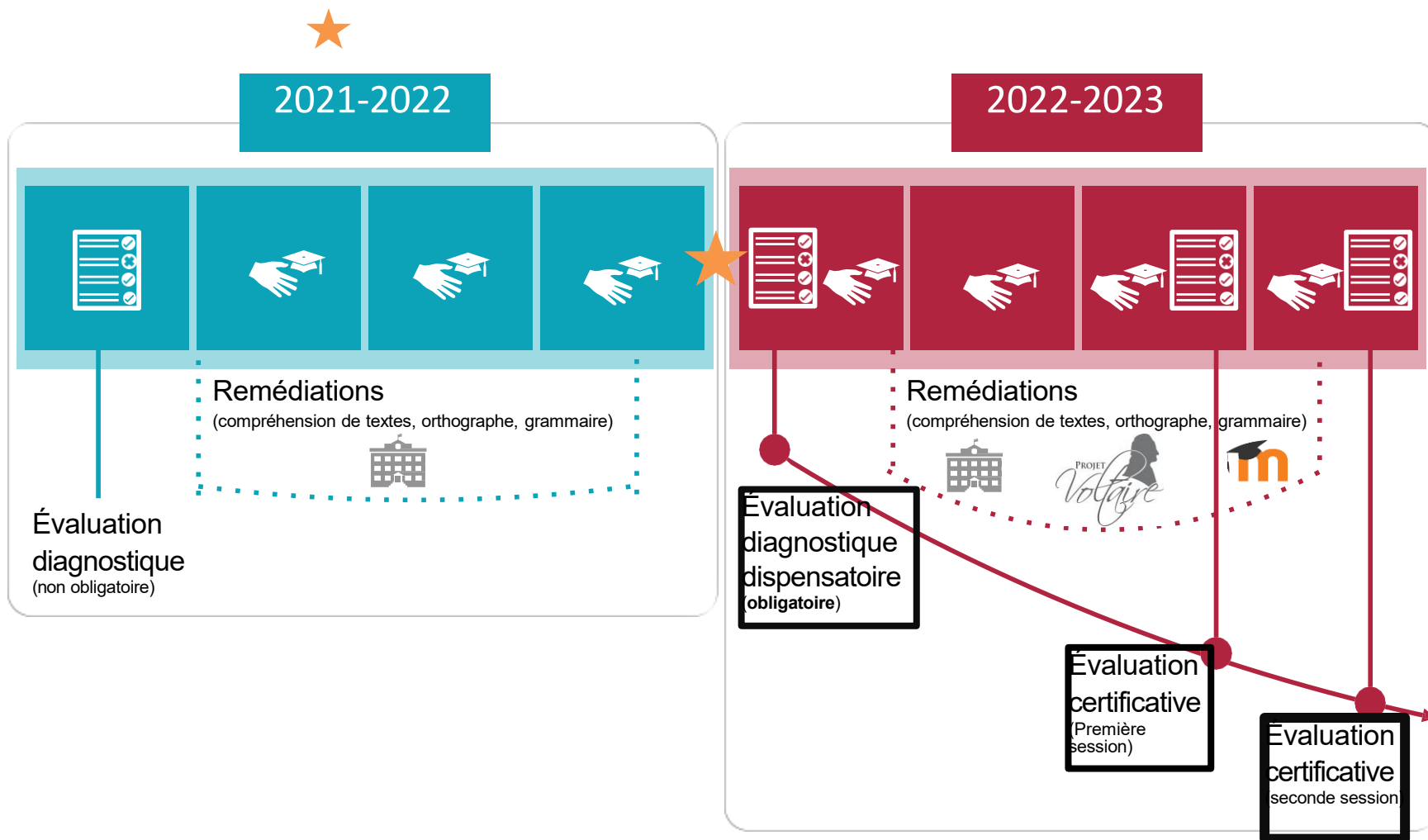
Finalités de l'évaluation



Conception du dispositif (2022)



Processus évolutif d'évaluation et d'accompagnement

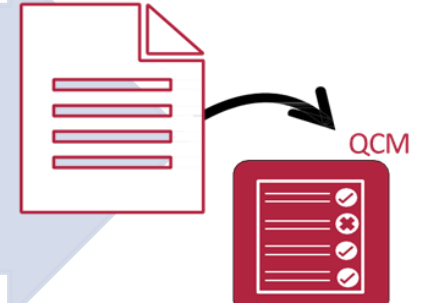


Elaboration des épreuves Mise en place à la FPSE

Elaboration des épreuves; contraintes et principes

Contraintes

- *TROIS épreuves PAR composante PAR année académique*
- *contrainte temporelle d'1H30 ;*
- *nécessité de correction aisée et rapide (500 copies)*
- *Eval certificative : progrès ou non?*



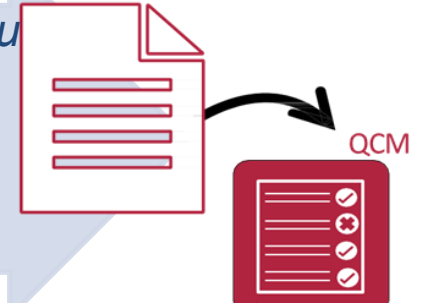
Attentes docimologiques

Contrôle de l'équivalence fonctionnelle

Elaboration des épreuves; contraintes et principes

Contraintes

- : *TROIS épreuves par composante par année académique*
 - *contrainte temporelle d'1H30 ;*
 - *nécessité de correction aisée et rapide (500 copies)*
 - *Eval certificative : progrès ou non?*



Attentes docimologiques

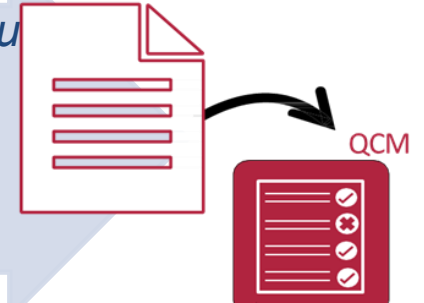
- Être le plus *semblables* possibles dans le fonctionnement cognitif qu'elles suscitent (mesurer la même chose).
- Être *différentes* les unes des autres (éviter les effets de contamination inter-épreuves)

Contrôle de l'équivalence fonctionnelle

Elaboration des épreuves; contraintes et principes

Contraintes

- : *TROIS épreuves par composante par année académique*
 - *contrainte temporelle d'1H30 ;*
 - *nécessité de correction aisée et rapide (500 copies)*
 - *Eval certificative : étalon similaire*



Attentes docimologiques

- Être le plus *semblables* possibles dans le fonctionnement cognitif qu'elles suscitent (mesurer la même chose).
- Être *différentes* les unes des autres (éviter les effets de contamination inter-épreuves)

Contrôle de l'équivalence fonctionnelle

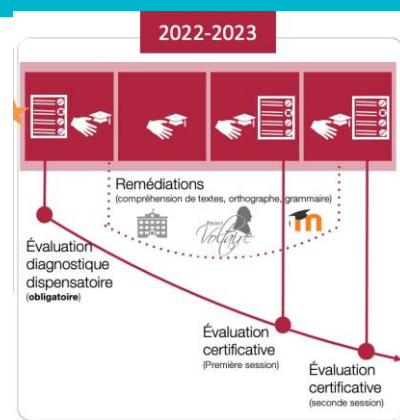
- OG: sélection entre experts d'une liste de 20 types d'accord;
- CL: élaboration d'un **cahier des charges**:
 - 1.dimensions qui caractérisent chaque texte
 - 2.nombre et typologie des items d'évaluation

Cahier des charges

Epreuve de compréhension à la lecture

Le contenu doit être **étroitement contrôlé**, en termes de:

1. **thématique générale** : pertinence par rapport à des étudiants en sciences humaines, couvrant des **problématiques** sociales
2. **contenu à caractère scientifique** : ne mobilisant pas des savoirs et lexiques spécialisés, présence de **références scientifiques**, données **numériques**



Exemple : le Texte *Ecrans*

Les effets délétères des écrans sur les jeunes enfants

(inspiré du texte d'Audrey Dumain et Maxime Tellier publié sur France Culture le 14-01-2020)

Télévision, téléphone, tablette, jeux vidéos : les écrans sont omniprésents dans les foyers. Selon l'Institut national de la santé et de la recherche médicale français (Inserm), deux enfants sur trois regardent la télévision tous les jours et un enfant sur deux commence à la regarder avant 18 mois.

Des dizaines d'études questionnant les effets des écrans chez les jeunes enfants ont déjà été publiées, notamment aux Etats-Unis ou au Canada. D'après celles-ci, la surexposition aux écrans provoque de nombreux effets délétères. Ainsi, une étude canadienne dirigée par Linda Pagani, Professeure à l'École de psychoéducation de l'Université de Montréal, a pu établir un lien entre la durée d'exposition à la télévision à deux ans et un retard de développement des compétences cognitives à cinq ans.

Exemple 2 : le texte *Eco-anxiété*

Bonne nouvelle : l'éco-anxiété nous guette

Cerveau et hyperconsommation

§1 Dans son livre *Le bug humain*, Sébastien Bohler, docteur en neurosciences, expose la manière dont notre cerveau est programmé pour satisfaire son appétit vorace de nourriture, de sexualité, de nouveauté et de compétition sociale, et ceci au moindre coût. Cette recherche addictive de plaisir se traduit socialement par les comportements d'hyperconsommation, responsables, à l'heure actuelle, de l'épuisement des ressources naturelles. Cette gloutonnerie serait le résultat de l'action du striatum, une petite zone cérébrale assurant les fonctions de survie et de reproduction et stimulée par la dopamine : ce neurotransmetteur des émotions positives détermine nos comportements selon leur bénéfice pour la sauvegarde de l'individu et de l'espèce humaine.

Un être humain mal adapté ?

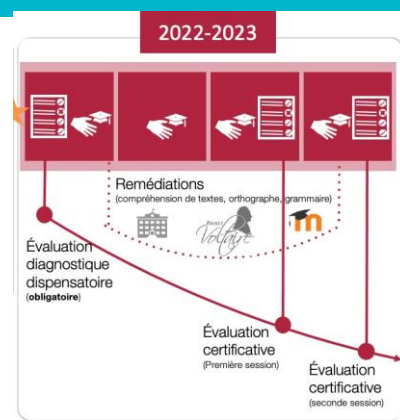
§2 Le développement du cortex préfrontal, consacré à la réflexion, à l'organisation et à la créativité, a fait croître de façon exponentielle les capacités intellectuelles et technologiques de notre espèce. Toutefois, celles-ci dépendent toujours des injonctions archaïques du striatum, pas encore adapté à notre abondance actuelle. En conséquence, si les conditions matérielles sont aujourd'hui réunies pour assurer la survie alimentaire de toute la population humaine avec des ressources équitablement réparties, notre cerveau continue à entretenir notre avidité consommatrice au-delà des besoins nécessaires et aux dépens de notre

Cahier des charges

Epreuve de compréhension à la lecture

Le contenu doit être **étroitement contrôlé**, en termes de :

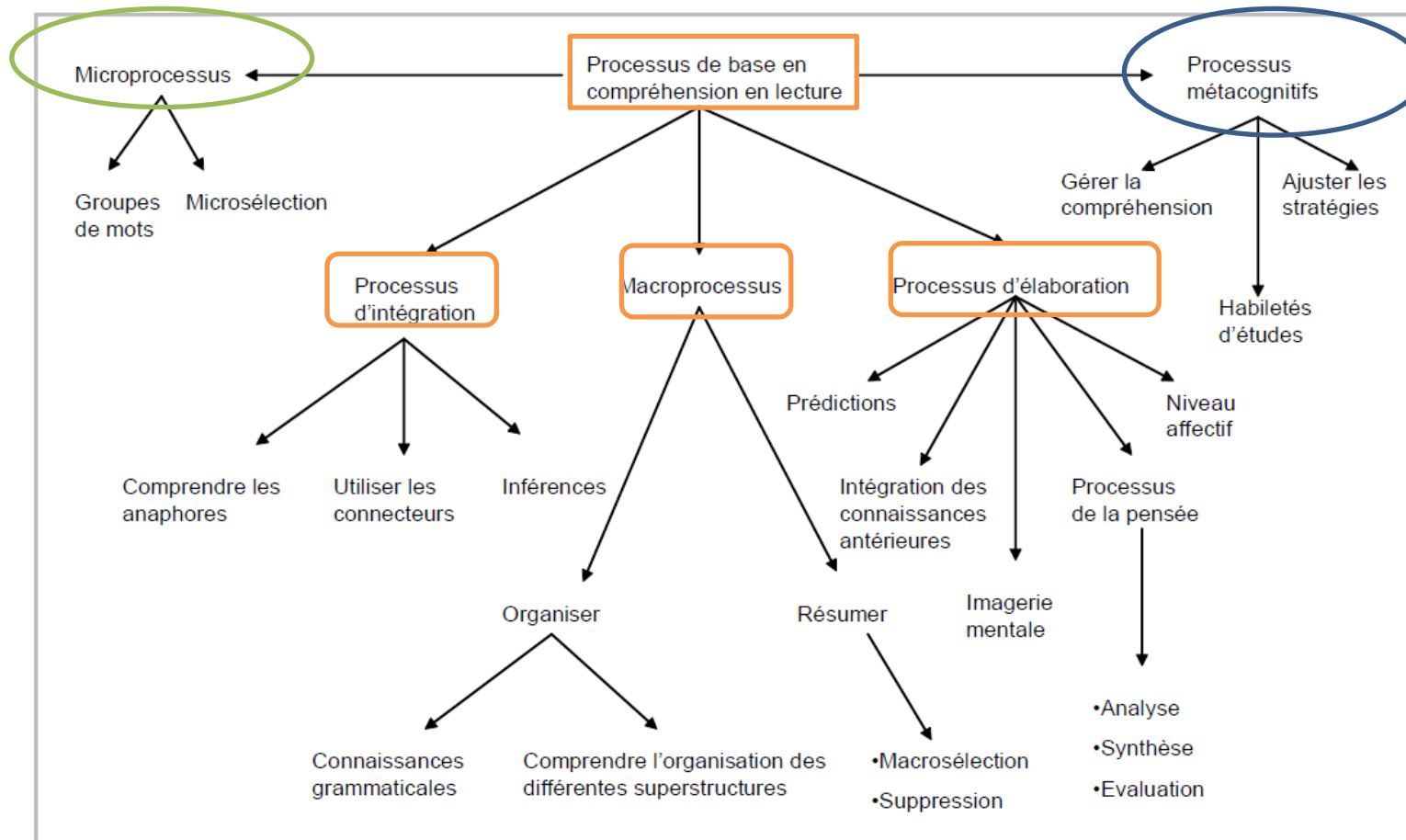
1. **thématique générale** : pertinence par rapport à des étudiants en sciences humaines, couvrant des problématiques sociales
2. **contenu à caractère scientifique** : présence de références scientifiques, données numériques
3. **longueur** : suffisante pour tester de multiples processus (nombre de mots, de paragraphes)
4. **lexique** : fréquence lexicale, registre soutenu , connecteurs
5. **syntaxe** : longueur des phrases, présence de types variés de propositions complexes, enchâssements et parenthétiques, ...
6. **typologie discursive** : types narratif, argumentatif et descriptif; entrelacés et dosés finement
7. **dimensions pragmatiques et énonciatives** : marques d'engagement de l'auteur, postures théoriques des chercheurs



Typologie des *items* d'évaluation

Construct-driven approach (Embretson and Yang, 2006)

Bases conceptuelles (Irwin, 2007)



Evaluation de la composante **lexicale**

Texte *Ecrans*

Dans l'extrait de phrase

« D'après celles-ci, la surexposition aux écrans provoque de nombreux effets délétères. » (§2), que signifie le terme « **délétère** » :

- A. Indésirable
- B. Inattendu
- C. Préoccupant
- D. Irréversible
- E. Nocif

Texte *Eco-anxiété*

Dans la phrase

« L'horizon funeste vers lequel nous nous dirigeons représente chez certains citoyens [...] une source profonde d'angoisse » (§8), que signifie le terme funeste ?

- A. Sinistre
- B. Douloureux
- C. Funèbre
- D. Inquiétant
- E. Pitoyable

Evaluation de la capacité de **déduction**

-texte *Ecrans*-

4. Dans le texte, la phrase...

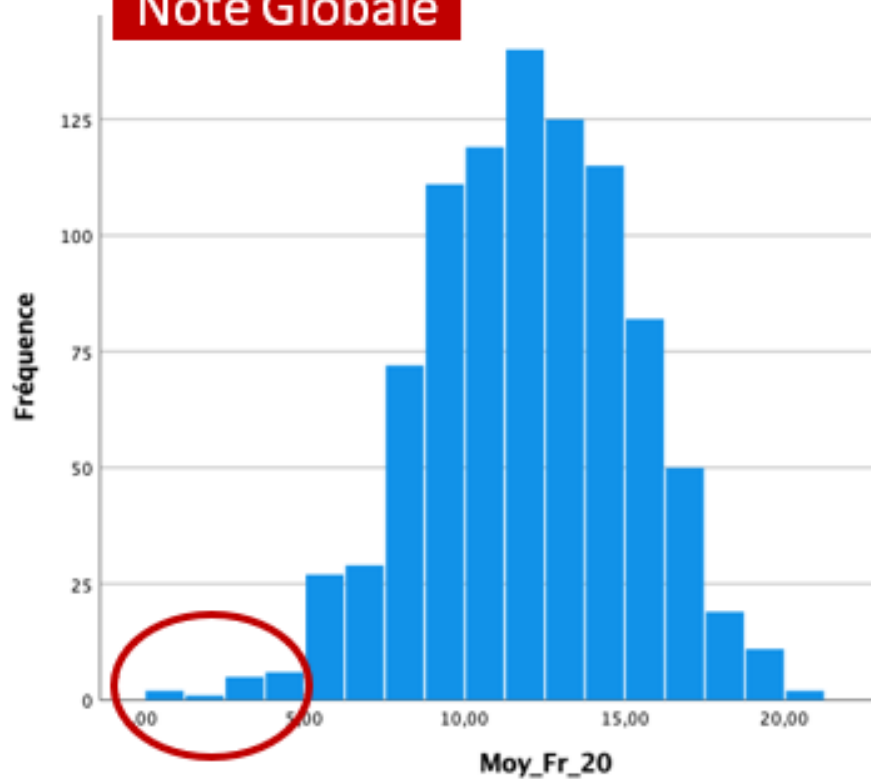
« Par exemple, il est démontré que la surconsommation d'écrans est liée à un retard du développement du langage, mais rien ne permet d'affirmer qu'un enfant en retard est trop resté devant des écrans » (§12)

...permet de déduire une des affirmations figurant parmi les cinq présentées ci-dessous. Laquelle est-ce ?

Résultats de l'épreuve de « français »

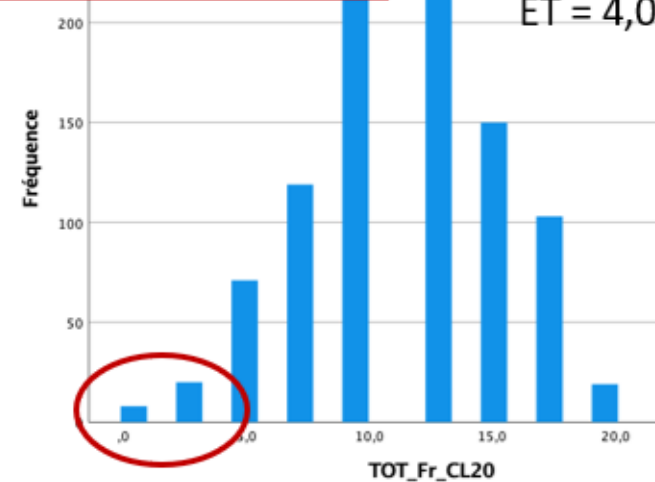
Moyenne = 11,89
ET = 3,319

Note Globale



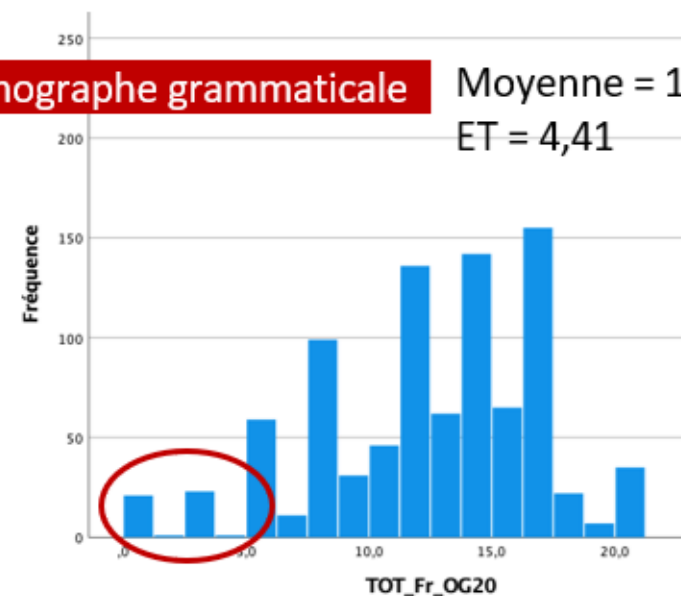
Compréhension lecture

Moyenne = 11,49
ET = 4,075



Orthographe grammaticale

Moyenne = 12,30
ET = 4,41



résultats de la session de janvier pour 4 profils d'étudiants

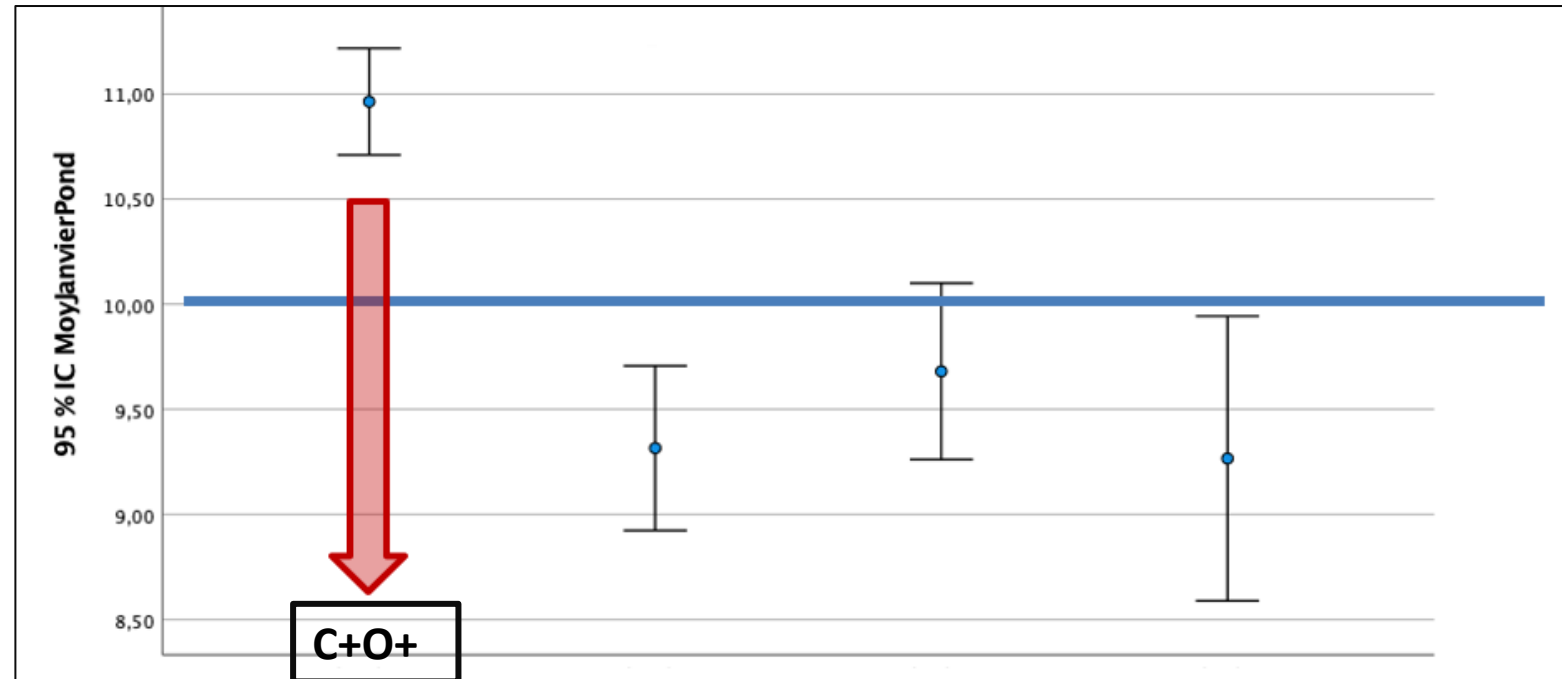
4 profils d'étudiants

C+O+ : réussite des 2 sous-épreuves

C+O- : réussite de CL et échec en OG

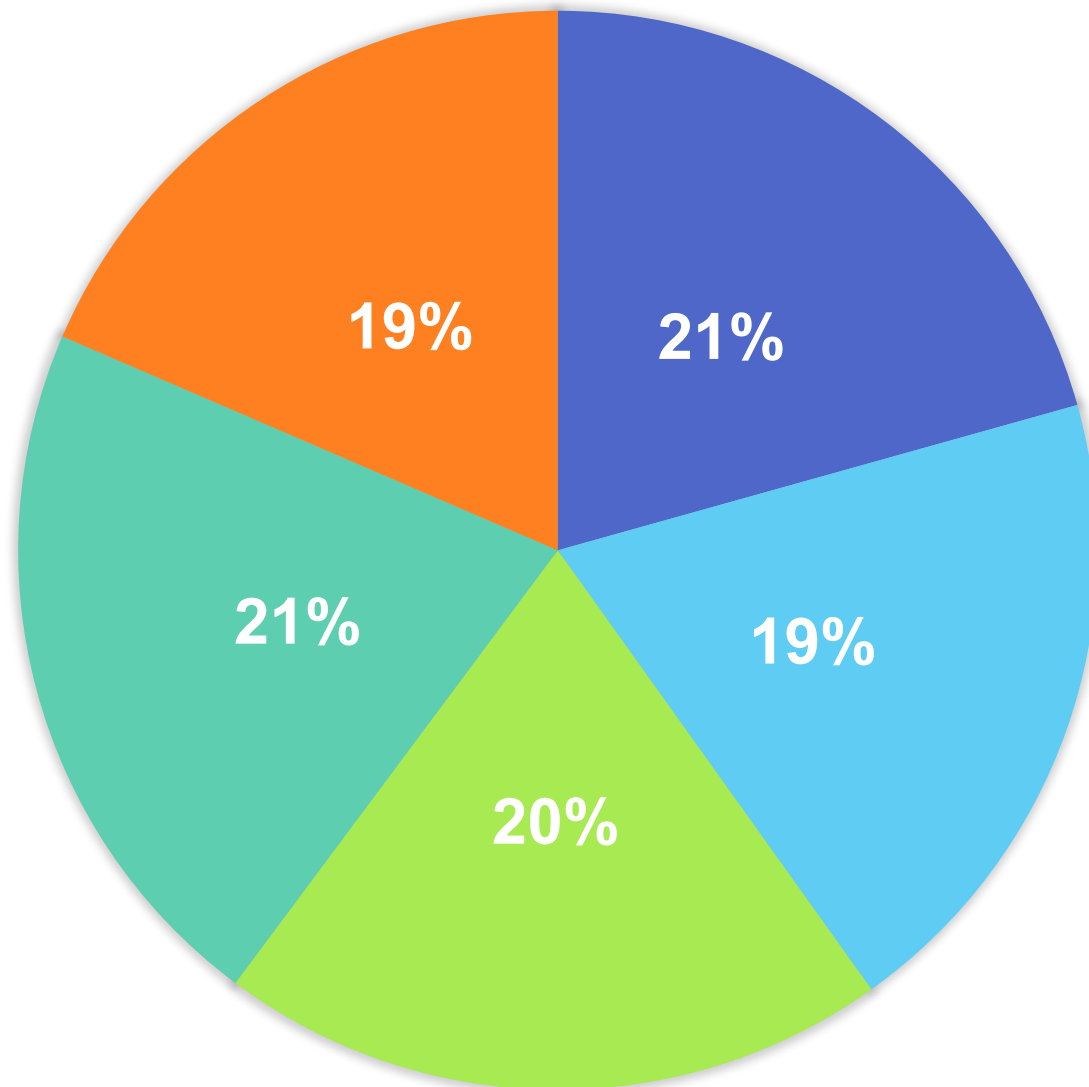
C-O+ : échec en CL et réussite en OG

C-O- : échec des 2 sous-épreuves



La maîtrise des capacités cognitives de départ représente **des éléments facilitateurs** de la réussite à l'université. (De Ketele, 1990)

Compréhension à la lecture : taux de réussite par type de questions



■ Connaissance de connecteurs logiques

■ Compréhension d'une idée du texte

■ Reformulation

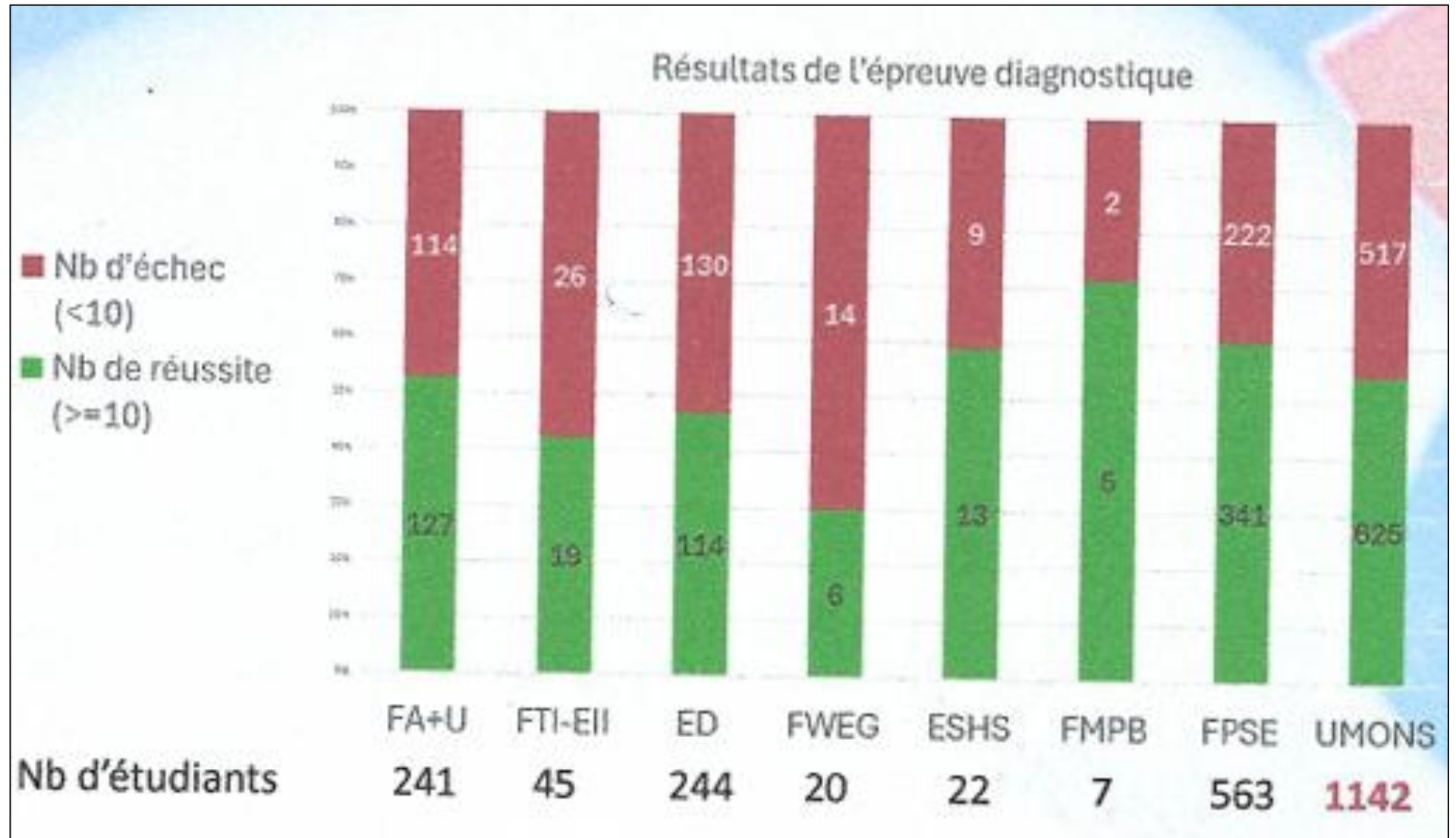
■ Chercher une information dans le texte

■ Déduction

Évolution : le projet MLFU Littérature Universitaire

Interfacultaire

Le projet MLFU- Littérature Universitaire Interfacultaire



Littératie Universitaire : constats

« Nouvelle discipline susceptible de décrire les genres de discours universitaires (écrits académiques et de recherche) et **les difficultés** que ceux-ci posent aux étudiants »

Crahay, 2012, 64



Ecrits universitaires



Conventions, normes **pas**
toujours **connues**, **comprises**,
appliquées



Pratiques lecturo-scripturales : compétences
spécifiques non entraînées **avant** l'entrée à l'Université
(Delcambre et Lahanier-Reuter, 2010)

*Les difficultés rencontrées sont
légitimement traitables à l'université »*

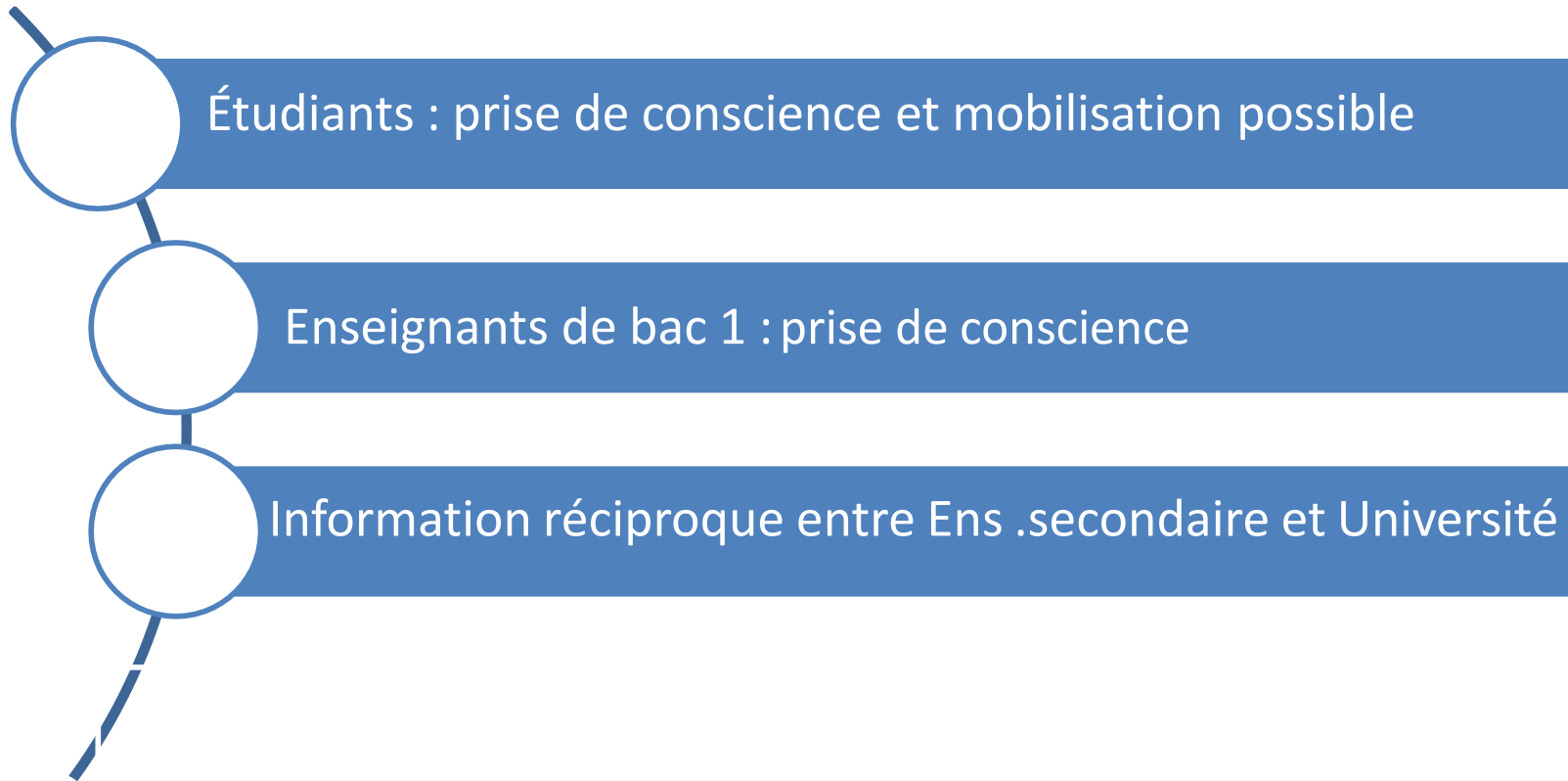
Reuter, 2012, 163



Réflexions et Perspectives

- **Nécessité d'une littératie de haut niveau** pour réussir à l'Université
- **Lacunes substantielles** en maîtrise de la langue française des primo-inscrits à l'Université, toutes facultés
- **Peu de dispositifs** en vue de l'évaluation et de l'appropriation de ces compétences à l'Université

Des informations utiles pour qui ?



Perspectives

- Compétences linguistiques = transversales : possible **mutualisation** des ressources interfacultaires 😊
- Moyens humains requis donc **financements** nécessaires

- **L'IA, une solution?**

- pour la création d'épreuves d'évaluation
- en vue de la mise en place de remédiations ciblées

Démarche exploratoire CHAT GPT

Génération de textes 😊 et d'items d'évaluation (QCM)

Merci pour votre attention !

